



Boletín Mensual

Turismo

Marzo 2017

Contenido

	Páginas	
1	Introducción	3
2	Indicadores	4
3	Turismo Mundial	5
4	Llegadas y Salidas de Viajeros	6
5	Principales Orígenes	7
6	Principales Destinos de los Colombianos	8
7	Receptivo Total de Viajeros	9-14
8	Turismo Interno	15-18
9	Motivos de Viaje	19
10	Pasajeros aéreos Internacionales	20-21
11	Pasajeros aéreos Nacionales	22
12	Empleo y Ocupación en el sector	23
13	Pronóstico del sector	24

Introducción

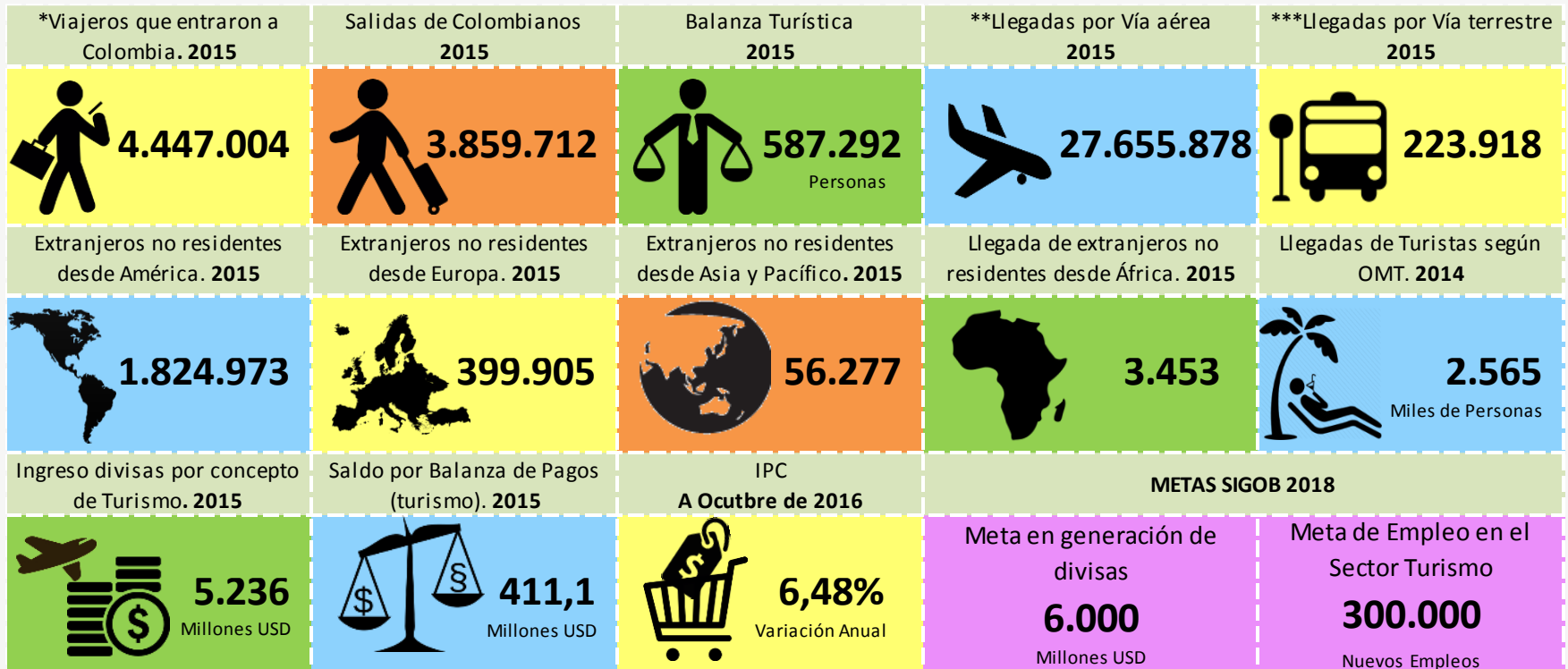


Se presentan los principales indicadores de turismo para Colombia, obteniendo la información de diversas fuentes tanto públicas como privadas.

Contiene cifras de turismo receptor, emisor, interno y regional; incluyendo, motivos de viaje y rutas aéreas. También considera la situación del sector hotelero y el empleo del mismo.

Finalmente se realiza un pronóstico mensual junto con indicadores de competitividad anual, y se ofrece información de la posición del sector turismo en la economía.

Indicadores



* Incluye extranjeros no residentes, colombianos residentes en el exterior, transfronterizos y cruceros internacionales.

** 22.238.027 son vuelos nacionales y 5.417.851 son llegadas de vuelos internacionales

*** Son llegadas de pasajeros extranjeros no residentes

Turismo Mundial

En 2014 la región que recibe el mayor número de turistas en el mundo es Europa, por su parte, Américas se encuentra en 3 lugar.

De los países de América, Colombia ocupa el 5° lugar con una participación de 0,23% del total de llegadas en el mundo.



Llegadas de Turistas Internacionales (Millones)

	2013	2014	Var 14/13
Europa	566,4	581,8	2,7%
Asia y el Pacífico	249,8	263,3	5,4%
Américas	167,5	181,0	8,1%
África	54,4	55,7	2,4%
Oriente Medio	48,4	51,0	5,4%
Mundo	1.087,0	1.133,0	4,2%

	2013	2014	Var 14/13
Colombia	2,29	2,57	12,11%

Fuente: Organización Mundial del Turismo (OMT-UNWTO).

*Cifras tomadas del Panorama OMT del turismo Internacional

Llegadas de extranjeros a Colombia

Durante el mes de Marzo, las llegadas de extranjeros crecieron 13,75% respecto al mismo mes del año anterior. En lo corrido del año aumentaron 15,24%, lo que implica un incremento de 94.285 viajeros.

	2016	2017	Var 17/16
Marzo	210.080	238.969	13,75%
Enero - Marzo	618.619	712.904	15,24%

Fuente: Migración Colombia, cálculos OEE

Salida de Colombianos al Exterior

En Marzo, el número de colombianos que salieron del país aumentó 2,39%; es decir que salieron 7.143 viajeros más respecto al año anterior. En lo corrido del año se registró un aumento de 48.213 viajeros respecto a 2016, teniendo un total de 958.656 salidas en 2017.

	2016	2017	Var 17/16
Marzo	299.124	306.267	2,39%
Enero - Marzo	910.443	958.656	5,30%

Fuente: Migración Colombia, cálculos OEE

Principales Orígenes

En lo corrido del año, Venezuela, Estados Unidos, y Argentina, fueron los países con mayor contribución a las llegadas de extranjeros, participando con (16,7%), (16,6%) y (7,9%) respectivamente.

Principales Orígenes - Enero - Marzo 2017 (Part %)



VENEZUELA

➔ **16,7%**



ESTADOS UNIDOS

➔ **16,6%** = **41,2%**



ARGENTINA

➔ **7,9%**

País	Marzo			Enero - Marzo		
	2016	2017	% Var	2016	2017	% Var
Venezuela	16.683	37.560	125,1%	52.068	119.380	129,3%
Estados Unidos	44.892	44.509	-0,9%	122.523	118.078	-3,6%
Argentina	12.506	19.461	55,6%	41.050	56.499	37,6%
Brasil	14.682	15.537	5,8%	49.776	48.059	-3,4%
Chile	9.320	11.278	21,0%	31.563	37.905	20,1%
México	13.619	12.563	-7,8%	35.295	35.694	1,1%
Ecuador	16.261	13.025	-19,9%	39.710	34.853	-12,2%
Perú	11.207	11.347	1,2%	34.456	33.643	-2,4%
Panamá	7.971	6.494	-18,5%	24.301	26.713	9,9%
España	8.585	8.619	0,4%	24.589	25.094	2,1%
Resto de países	54.354	58.576	7,8%	163.288	176.986	8,4%
Total	210.080	238.969	13,8%	618.619	712.904	15,2%

Fuente: Migración Colombia, cálculos OEE

*Número de viajeros por país de origen. Cifras organizadas a año corrido, último año.

Principales destinos de los colombianos

En lo corrido del año, los principales destinos de los colombianos sobre el total de salidas fueron:

Estados Unidos (-6,35%), Panamá (-4,37%) y Ecuador (-2,91%).

País	Marzo			Enero - Marzo		
	2016	2017	% Var	2016	2017	% Var
Estados Unidos	104.391	93.034	-10,88%	301.015	281.912	-6,35%
Panamá	31.422	30.591	-2,64%	102.893	98.396	-4,37%
Ecuador	26.871	27.149	1,03%	89.709	87.097	-2,91%
México	24.994	26.794	7,20%	77.481	87.996	13,57%
España	23.874	27.454	15,00%	69.720	78.361	12,39%
Perú	11.720	12.297	4,92%	33.466	37.895	13,23%
Venezuela	5.155	15.899	208,42%	17.470	53.563	206,60%
Chile	10.475	10.563	0,84%	31.275	34.201	9,36%
Brasil	8.436	6.943	-17,70%	25.022	21.259	-15,04%
Argentina	6.985	8.197	17,35%	20.158	23.302	15,60%
Resto de países	44.801	47.346	5,68%	142.234	154.674	8,75%
Total	299.124	306.267	2,39%	910.443	958.656	5,30%

Fuente: Migración Colombia, cálculos OEE

*Número de colombianos que salen del país. Cifras organizadas al último año

Principales Destinos - Enero - Marzo. (Part %)



→ **29,4%**

ESTADOS UNIDOS



→ **10,3%** = **48,8%**

PANAMÁ

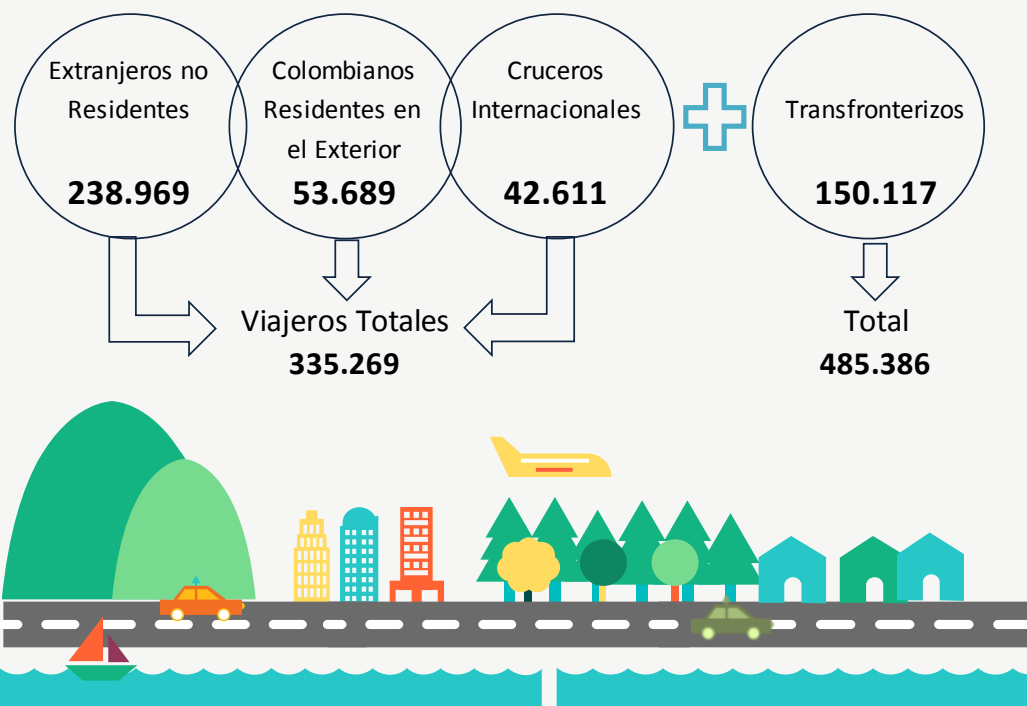


→ **9,1%**

ECUADOR

Receptivo Total de Viajeros

(Marzo 2017)



En el mes de Marzo, el receptivo total de viajeros fue mayor en 118.673 viajeros, lo que representa un aumento de 32,4%.

Los grupos de viajeros más representativos en el mes fueron: Extranjeros no Residentes (49,2%), seguido de Transfronterizos (30,9%) y Colombianos Residentes en el Exterior (11,1%).

Fuente: Migración Colombia y Puertos Nacionales. Cálculos OEE y Viceministerio de Turismo

Receptivo Total de Viajeros

(Año Corrido)



Durante el periodo Enero - Marzo el receptivo total de viajeros fue de 1.480.643, creciendo 38,3% en comparación con el año anterior, es decir que llegaron 410.054 viajeros más que en 2016.

Los viajeros clasificados como Extranjeros no residentes y Transfronterizos, son los más representativos para el periodo, participando con un 48,1% y 32,0% respectivamente; seguido de Colombianos residentes exterior con 10,3%.

		2016	2017	Var (%)
Marzo	Extranjeros no residentes	210.080	238.969	13,8%
	Colombianos residentes exterior	54.027	53.689	-0,6%
	Cruceros internacionales*	46.103	42.611	-7,6%
	Transfronterizos	56.503	150.117	165,7%
	Total	366.713	485.386	32,4%
Enero - Marzo	Extranjeros no residentes	618.619	712.904	15,2%
	Colombianos residentes exterior	148.734	152.891	2,8%
	Cruceros internacionales*	128.080	140.485	9,7%
	Transfronterizos	175.156	474.363	170,8%
	Total	1.070.589	1.480.643	38,3%

Fuente: Migración Colombia, Puertos marítimos, Viceministerio de turismo. Cálculos OEE.

* La cifra de cruceros internacionales corresponde al número de pasajeros

Nota: El crecimiento atípico de las zonas fronterizas se explica porque a Marzo del 2016 hubo un cierre de fronteras.

Viajeros Extranjeros no residentes

(Receptivo total de viajeros)

Tipo de Visa	Marzo			Enero - Marzo		
	2016	2017	% Var	2016	2017	% Var
NOTUR	16.087	14.962	-6,99%	83.319	50.077	-39,90%
TUR	193.993	224.007	15,47%	535.300	662.827	23,82%
Total	210.080	238.969	13,75%	618.619	712.904	15,24%

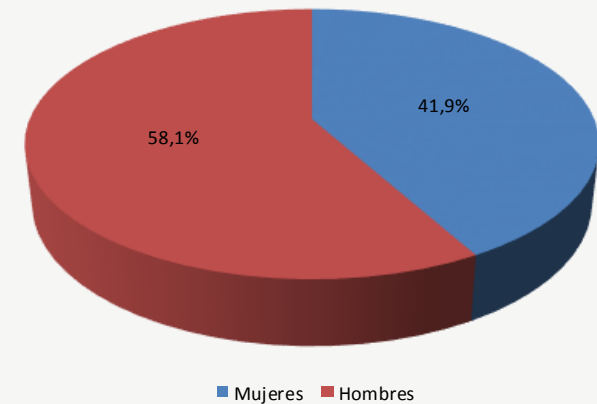
Fuente: Migración Colombia, cálculos OEE

Durante el mes de Marzo, el receptivo de viajeros no residentes por tipo de visa TUR y NOTUR representó el 93,7% y 6,3% respectivamente del total de viajeros.

Para el periodo Enero - Marzo de 2017 el tipo de visa turística registró un incremento de 23,8%, mientras que visa no turística registró una caída 39,9% respecto al año anterior.

Entre Enero - Marzo, del total de llegadas de extranjeros no residentes, se registró que 140.985 viajeros eran hombres y 97.984 mujeres, creciendo 14,7% y 16,1% respectivamente, comparado con el año anterior.

Llegadas de extranjeros no residentes por género.
Enero - Marzo 2017



Fuente: Migración Colombia, cálculos OEE

*La participación corresponde al año corrido

Departamento de destino

(Extranjeros no residentes)

Crecimiento de los 10 departamentos más representativos en el periodo

o Departamentos de mayor crecimiento:

- Nariño: 310,4%
- Atlántico: 67,1%
- Norte de Santander: 64,1%

o Departamentos de menor crecimiento:

- Risaralda: -0,7%
- Antioquia: 2,8%
- Valle del Cauca: 4,6%

o Crecimiento total del periodo: 15,2%

Departamento	Marzo			Enero - Marzo		
	2016	2017	% Var	2016	2017	% Var
Bogotá, D.C.	101.985	107.539	5,45%	293.983	318.216	8,24%
Bolívar	34.256	39.744	16,02%	107.157	117.210	9,38%
Antioquia	26.989	26.618	-1,37%	78.437	80.610	2,77%
Valle del Cauca	15.544	15.214	-2,12%	43.346	45.343	4,61%
San Andrés y Providencia	9.939	12.547	26,24%	29.929	34.866	16,50%
Atlántico	5.374	7.359	36,94%	16.284	27.216	67,13%
Norte de Santander	2.579	3.905	51,42%	8.079	13.256	64,08%
Magdalena	2.170	2.930	35,02%	7.213	10.088	39,86%
Nariño	1.688	8.254	388,98%	5.471	22.455	310,44%
Risaralda	1.720	1.728	0,47%	5.214	5.177	-0,71%
Otros	7.836	13.131	67,57%	23.506	38.467	63,65%
Total general	210.080	238.969	13,75%	618.619	712.904	15,24%

Fuente: Migración Colombia, cálculos OEE.

Cifras organizadas último año corrido

Colombianos residentes en el exterior

(Receptivo Total de Viajeros)



Durante Enero - Marzo de 2017, de los 10 principales países de residencia, Venezuela fue el que presentó mayor crecimiento y este fue de 46,1%.

En total, la llegada de colombianos residentes en el exterior aumentó 2,8% durante los estos meses del año.



País	Marzo			Enero - Marzo		
	2016	2017	% Var	2016	2017	% Var
Estados Unidos	28.151	27.920	-0,82%	76.120	75.820	-0,39%
España	4.227	4.206	-0,50%	12.694	12.825	1,03%
Panamá	3.359	2.916	-13,19%	9.580	9.315	-2,77%
Canadá	1.755	2.233	27,24%	5.620	6.790	20,82%
Chile	1.971	1.904	-3,40%	5.243	5.766	9,98%
Venezuela	1.716	1.947	13,46%	4.303	6.288	46,13%
Ecuador	1.865	1.572	-15,71%	4.943	4.361	-11,77%
México	2.011	1.708	-15,07%	4.388	4.408	0,46%
Argentina	968	1.203	24,28%	3.235	3.653	12,92%
Reino Unido	1.085	991	-8,66%	2.848	2.737	-3,90%
Otros	6.919	7.089	-8,25%	19.760	20.928	5,91%
Total general	54.027	53.689	-0,63%	148.734	152.891	2,79%

Fuente: Migración Colombia, cálculos OEE

*Número de colombianos que ingresan a Colombia por país de residencia. Cifras organizadas por año corrido del último año.

Cruceros Internacionales

(Receptivo total de viajeros)

		Marzo			Enero - Marzo		
		2016	2017	% Var	2016	2017	% Var
 Cruceros	San Andrés y Providencia	-	-	-	-	-	-
	Cartagena	26	23	-11,54%	79	77	-2,53%
	Santa Marta	4	-		12	8	-33,33%
	Total Cruceros	30	23	-23,33%	91	85	-6,59%
 Pasajeros	San Andrés y Providencia	-	-	-	-	-	-
	Cartagena	41.137	42.611	3,58%	117.223	133.457	13,85%
	Santa Marta	4.966	-		10.857	7.028	-35,27%
	Total Pasajeros	46.103	42.611	-7,57%	128.080	140.485	9,69%

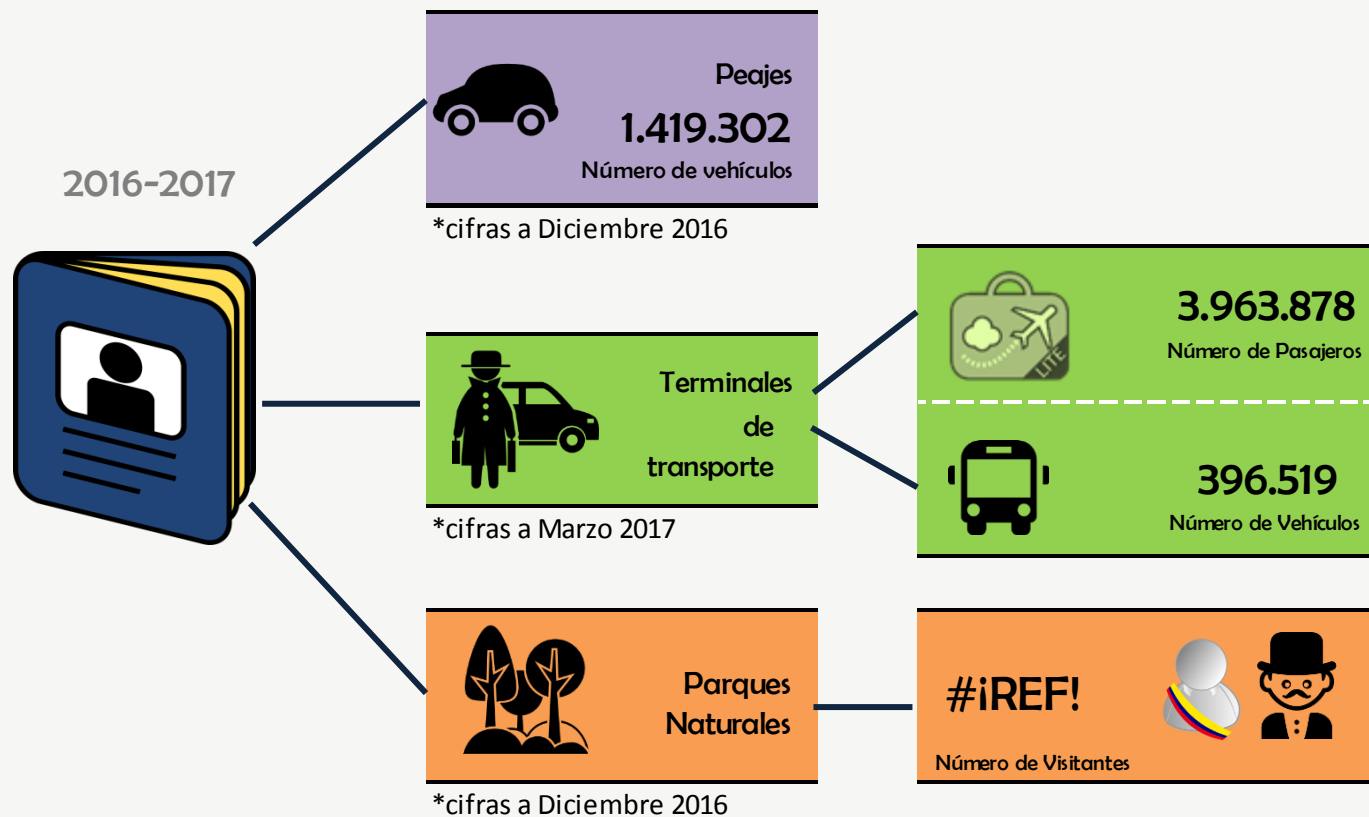
Fuente: Puertos de Cartagena, Santa Marta y San Andrés y Providencia, Cálculos OEE

*Se presenta el número de Cruceros que pasan por los principales puertos de Colombia y se discrimina por la cantidad de pasajeros en tránsito.

Durante Marzo se reportó un total de 23 cruceros internacionales con 42.611 pasajeros.

En lo acumulado del año han llegado 85 cruceros, con un total de 140.485 pasajeros. Siendo Cartagena el puerto de mayor flujo de cruceros y pasajeros.

Turismo Interno



Fuente: INVIAS, Terminales, Parques Nacionales. Cálculos OEE.

Principales Peajes

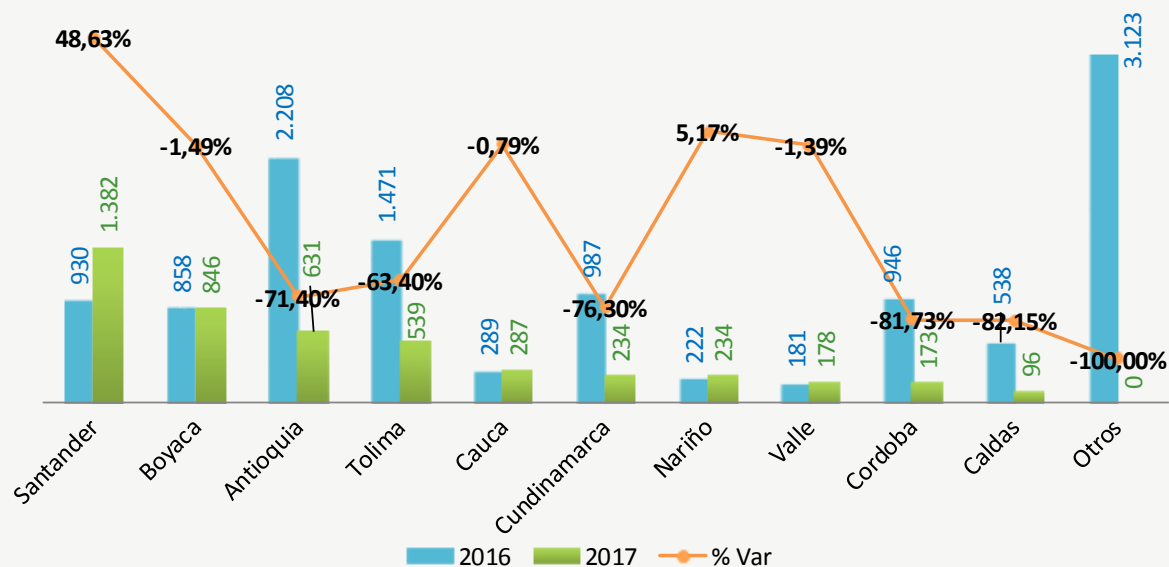
(Turismo Interno)

En Marzo transitaron en total 1.419.302 vehículos por los peajes del país.

Para el periodo Enero - Marzo transitaron 4.599.510 vehículos, siendo Santander (30,1%), Boyaca (18,4%) y Antioquia (13,7%) los departamentos más representativos.

En total se registró una caída de - 60,9% en el flujo de vehículos en lo corrido del año.

Flujo de Vehículos por departamento. Enero - Marzo 2017



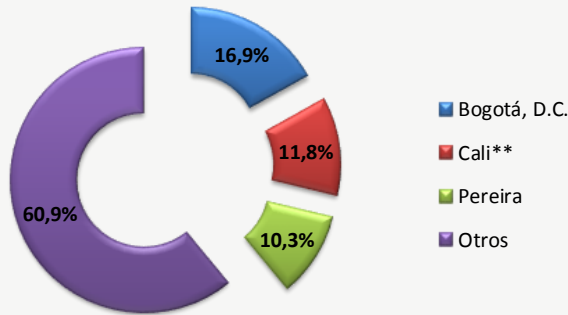
Fuente: INVIAS, cálculos OEE. Cifras organizadas por último mes registrado de 2017.

*Número de vehículos que transitan por los principales peajes de Colombia.

Terminales de Transporte

(Turismo Interno)

Pasajeros por principales terminales



Fuente: Terminales de Transporte, cálculos OEE. Cifras organizadas último mes.

*Para Marzo de las 28 terminales, se omiten 16 terminales en el mes ya que no se registraron datos.

**No hay información disponible de la Terminal de Cali para marzo de 2017.



La caída que se presenta en el flujo de vehículos y pasajeros se debe a que en Marzo solamente se reportan 12 de las 28 en total.

En el mes de Marzo en total se movilizaron 3.963.878 pasajeros por las principales terminales del país.

Las terminales con mayor circulación de pasajeros fueron: Bogotá, D.C., Cali** y Pereira.

Entre Enero - Marzo de 2017 han circulado 16.587.550 pasajeros y 1.672.049 vehículos en las terminales del país.

Número de vehículos que salen de los principales terminales

Terminal	Marzo			Enero - Marzo		
	2016	2017	% Var	2016	2017	% Var
Bogotá, D.C.	102.509	95.765	-6,58%	305.445	293.515	-3,91%
Cali**	120.464			354.774	225.686	-36,39%
Pereira	66.484	66.210	-0,41%	195.884	194.143	-0,89%
Otros	572.129	234.544	-59,01%	1.744.906	958.705	-45,06%
Total general	861.586	396.519	-53,98%	2.601.009	1.672.049	-35,72%

Fuente: Terminales de Transporte, cálculos OEE. Cifras organizadas último mes.

*Para Marzo de las 28 terminales, se omiten 16 terminales en el mes ya que no se registraron datos.

**No hay información disponible de la Terminal de Cali para

Ecoturismo

(Turismo Interno)

Parques naturales más visitados del país:

- Parque Corales del Rosario .
846.164 personas: (58,5%)
- Parque Tayrona .
391.442 personas: (27,1%)
- Parque Nevados.
39.904 personas: (2,8%)



Total de visitantes a parques naturales

Mensual	Visitantes	2015	2016	%Var 16/15
	Noviembre		48.528	98.204
Diciembre		110.882	148.959	34,3%
% Var Mensual		128,5%	51,7%	

Año Corrido		2015	2016	
	Ene-Nov		858.910	1.297.757
Ene-Dic		969.792	1.446.716	49,2%

Fuente: Parques Naturales Nacionales, Cálculos OEE

Nota: Se ajustan cifras del primer semestre de 2016. Cifras a Diciembre

Motivos de Viaje

A partir de los datos de Migración Colombia, el motivo de viaje de mayor participación fue: Vacaciones, recreo y ocio 76,9% seguido de Negocios y motivos profesionales 14,3%. En lo corrido del año se presenta un crecimiento de 15,2% de llegadas respecto al año anterior.



Motivos de Viaje- Clasificación Migración Colombia

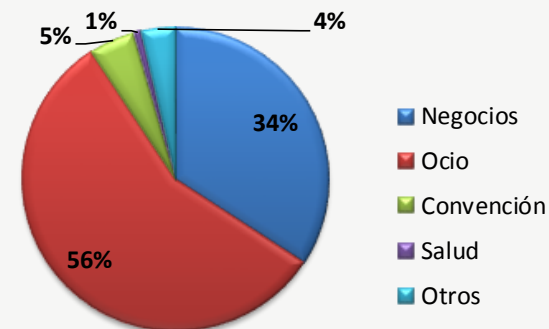
Motivo	Marzo			Enero - Marzo		
	2016	2017	% Var	2016	2017	% Var
1_Vacaciones, recreo y ocio	157.537	181.089	15,0%	431.798	548.383	27,0%
9_Negocios y motivos profesionales	32.771	38.097	16,3%	94.919	102.168	7,6%
8_Otros motivos	13.895	14.310	3,0%	75.521	45.462	-39,8%
3_Educación y formación	4.349	3.745	-13,9%	11.956	11.613	-2,9%
4_Salud y atención médica	1.241	1.406	13,3%	3.138	3.998	27,4%
7_Tránsito	171	199	16,4%	747	762	2,0%
5_Religión y peregrinaciones	116	123	6,0%	540	518	-4,1%
10_Trabajo						
2_Visitas a familiares y amigos						
6_Compras						
Total	210.080	238.969	13,8%	618.619	712.904	15,2%

Fuente: Migración Colombia. Extranjeros no residentes. Cifras organizadas acumulado último año.

Según el DANE, los motivos de viaje más representativos en lo corrido del año 2017 son: Negocios y Ocio. Sin embargo, los motivos que cayeron comparado con 2016 fueron, Negocios (9,4%), Convención (2,2%) y Amercos** (0,6%).



Motivos de Viaje Enero - Febrero



Fuente: Muestra mensual Hotelera (MMH)-DANE. Huespedes no residentes

*Otros motivos incluyen a amercos y salud, las cifras se presentan año corrido

Pasajeros Aéreos Internacionales

(Llegadas de vuelos Internacionales por principales aeropuertos)

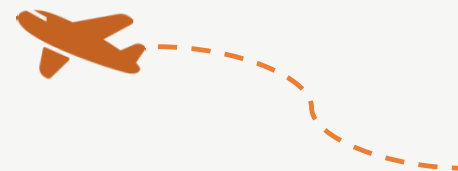
Aeropuerto	Marzo			Enero - Marzo		
	2016	2017	% Var	2016	2017	% Var
Bogota - Eldorado	301.328	295.523	-1,93%	903.622	935.981	3,58%
Rionegro - Jose M. Cordova	57.420	51.549	-10,22%	175.242	171.687	-2,03%
Cali - Alfonso Bonilla Aragon	33.431	35.673	6,71%	99.047	110.788	11,85%
Cartagena - Rafael Nuñez	27.652	30.314	9,63%	83.830	95.052	13,39%
Barranquilla-E. Cortissoz	11.437	10.807	-5,51%	37.674	37.025	-1,72%
Pereira - Matecañas	6.717	6.492	-3,35%	21.123	22.183	5,02%
San Andres-Gustavo Rojas Pinill	4.758	5.544	16,52%	13.988	18.579	32,82%
Bucaramanga - Palonegro	3.115	2.792	-10,37%	7.742	9.433	21,84%
Armenia - El Eden	3.139	2.623	-16,44%	9.063	9.146	0,92%
Cucuta - Camilo Daza	1.521	1.221	-19,72%	3.727	4.221	13,25%
Otros	2.302	2.709	17,68%	10.671	9.044	-15,25%
Total	452.820	445.247	-1,67%	1.365.729	1.423.139	4,20%

Fuente: Aeronautica Civil, Cálculos OEE. Cifras organizadas acumulado último año.

El aeropuerto con mayor crecimiento en el número de llegadas internacionales correspondió a la ciudad de San Andres-Gustavo Rojas Pinilla (32,8%). Por su parte, el Aeropuerto de Rionegro - Jose M. Cordova presentó una caída de (2,0%)

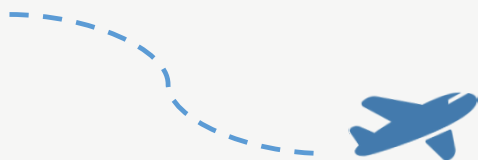
Pasajeros Aéreos Internacionales

(Principales rutas por ciudad)



Las rutas más frecuentes, de acuerdo a llegadas de vuelos internacionales, son desde Ciudad de Panamá, Miami y Lima.

Sin embargo, en lo corrido del año llegaron menos pasajeros provenientes de Miami (2,1%) y Ft Lauderdale (26,5%).



Ciudad	Marzo			Enero - Marzo		
	2016	2017	% Var	2016	2017	% Var
Ciudad de Panamá	66.476	61.086	-8,11%	206.507	211.254	2,30%
Miami	42.016	40.948	-2,54%	130.821	128.134	-2,05%
Lima	23.193	25.180	8,57%	67.495	79.318	17,52%
Madrid	19.411	22.309	14,93%	60.792	77.333	27,21%
Ft Lauderdale	27.714	17.539	-36,71%	76.087	55.930	-26,49%
Otros	274.010	278.185	1,52%	824.027	868.625	5,41%
Total	452.820	445.247	-1,67%	1.365.729	1.420.594	4,02%

Fuente: Aeronautica Civil, Cálculos OEE. Cifras organizadas acumulado último año.

Pasajeros Aéreos Nacionales



Los aeropuertos que registraron el mayor crecimiento durante Enero - Marzo de 2017 fueron:

- San Andres (9,5%)
- Cali (9,0%)
- Santa Marta (8,1%)
- Rionegro (7,0%)

Aeropuerto	Marzo			Enero - Marzo		
	2016	2017	% Var	2016	2017	% Var
Bogota - Eldorado	685.382	699.193	2,02%	2.072.356	2.068.416	-0,19%
Rionegro - Jose M. Cordova	235.898	249.360	5,71%	676.686	723.874	6,97%
Cartagena - Rafael Nuñez	145.488	159.662	9,74%	444.265	484.128	8,97%
Cali - Alfonso Bonilla Aragon	174.249	179.634	3,09%	488.046	517.266	5,99%
Barranquilla-E. Cortissoz	105.849	97.051	-8,31%	300.519	290.840	-3,22%
San Andres-Gustavo Rojas Pinilla	65.215	73.981	13,44%	201.554	220.754	9,53%
Santa Marta - Simon Bolivar	55.981	62.905	12,37%	179.212	193.698	8,08%
Bucaramanga - Palonegro	63.706	63.160	-0,86%	186.493	180.869	-3,02%
Pereira - Matecañas	53.710	54.809	2,05%	154.555	150.377	-2,70%
Medellin - Olaya Herrera	36.986	42.235	14,19%	119.028	126.395	6,19%
Otros Aeropuertos	244.862	242.253	-1,07%	723.630	704.195	-2,69%
Total general	1.867.326	1.924.243	3,05%	5.546.344	5.660.812	2,06%

Fuente: Aeronautica Civil, Cálculos OEE. Cifras organizadas acumulado último año.

Empleo y Ocupación Hotelera

Según COTELCO, el porcentaje de habitaciones ocupadas de 2017 entre Enero - Marzo fue de (50,5%), siendo San Andrés y Providencia el departamento con mayor ocupación (80,4%). Por su parte, la ocupación hotelera registrada por el DANE durante Febrero fue 53,7%

Entre Ene - Mar de 2017, el empleo del sector cayó -0,4%; su participación fue de 27,8% sobre el total de ocupados. Por su parte durante Febrero del mismo año, la Var. Anual de personas ocupadas cayó -2,8 p.p, siendo 3,3% en 2016 y 0,5% en 2017.

Departamento	Ocupación Hotelera - Cotelco					
	Marzo			Enero -Marzo		
	2016	2017	Var (pp)	2016	2017	Var (pp)
San Andrés y Providencia	77,2%	79,5%	2,3%	82,9%	80,4%	-2,5%
Bolívar	63,1%	65,7%	2,6%	67,0%	66,3%	-0,7%
Antioquia	69,1%	65,0%	-4,2%	70,9%	66,3%	-4,6%
Total (1)	49,1%	50,5%	1,5%	49,8%	50,5%	0,7%

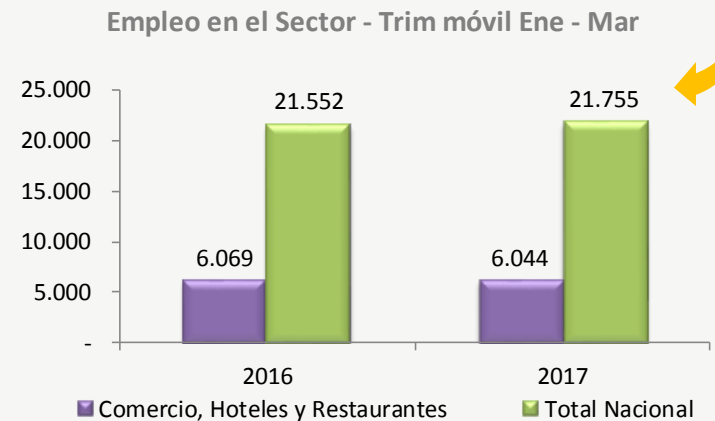
Total (2)	Ocupación Hotelera -Dane (MMH)		
	2016	2017	Febrero
	Febrero	Febrero	Var (pp)
	55,5%	53,7%	-1,8%

Fuente: DANE, Cotelco

(1) Cifras según la muestra de COTELCO.

(2) Cifras según DANE, promedio meses año corrido

**pp: Puntos porcentuales



Fuente: DANE, MMH y Gran encuesta integrada de los hogares.



Gracias

Oficina de Estudios Económicos

Lorena Andrea López Barrera



llopezb@mincit.gov.co

